

芋頭整合管理作業流程

一、種苗培育：

- (一) 避免雨天採、留種芋
- (二) 採種芋時避免機械傷害造成傷口
- (三) 種芋採收後未立即播種時，粉衣後貯藏。
- (四) 種芋採收立即播種者，選用含豐富有機質之土壤或培養土播種，以塑膠盆育苗、集中管理為佳，並避免於栽培田區直接播種，以減少病原菌感染。
- (五) 播種後以疫病、白絹病防治藥劑輪流灌注，灌注時宜將介質同時灌濕。

二、清園及田間衛生

三、土壤處理

- (一) 健康土壤：可直接輪作
- (二) 罹病土壤：灌注藥劑、以尿素混合氯化鉀消毒並除草、曝曬或添加土壤添加劑

四、施用基肥、翻犁

每分地施用有機複合肥料(10-10-10)50 公斤，有機堆肥 1-2 公噸，充分混入土壤。

五、種植

- (一) 種苗：含培養土或有質肥同時植入植穴
- (二) 種芋：將種芋埋入植穴後立即灌注藥劑。採用疫病與白絹病同時防治模式，輪流灌注疫病及白絹病防治藥劑。

六、病害預防：

- (一) 疫病：定期噴施亞磷酸 800 倍，輕微發生時可提高濃度，但以不超過 400 倍為原則。
- (二) 白絹病：植穴及鄰近土壤灌注 75%滅普寧可濕性粉劑 1000 倍。

七、蟲害預防

- (一) 斜紋夜蛾：懸掛性費洛蒙誘殺器，並定期更換誘殺劑。
- (二) 田區浸水或維持濕潤，滅除土壤中之長角象鼻蟲

八、定期除草

九、定期施用追肥：

- (一) 生長肥：種植後第 1-3 個月，每分地施用有機複合肥料(氮：磷酐：氧化鉀=10：4：6) 50-70 公斤。
- (二) 促進養分回流至塊莖：種植第 4-5 個月，每分地施用有機複合肥料(10-10-10) 50-70 公斤。

十、定期施用葉面肥

- (一) 生長肥：種植後 1-4 個月間每個月噴施葉面肥 1-2 次，可採用之葉面肥為博士肥，同時添加微量元素(生力肥)。
- (二) 促進養分回流提升品質：種植 5 個月後每個月噴施福報肥和生力肥兩次，促進養分回流使塊莖長大。

十一、病害防治

- (一) 疫病：27.12%三元硫酸銅水懸劑 800 倍、81.3%嘉賜銅可濕性粉劑 1000 倍，每 7 天噴施一次，噴施時需加展著劑，安全採收期分別為 3 天及 6 天。
- (二) 白絹病：75%滅普寧可濕性粉劑 1000 倍

十二、蟲害防治

- 斜紋夜盜蟲：2.8%賽洛寧乳劑 2000 倍，每 7 天噴施一次。

十三、風雨前後加強植株保護

- (一) 風雨前：葉面肥混合窄域油噴施，加強作物抗病力。
- (二) 風雨後：1、葉面肥混合窄域油噴施，加強作物抗病力。2、病斑出現時噴施窄域油加殺菌劑。

十四、採收、保鮮及田間衛生

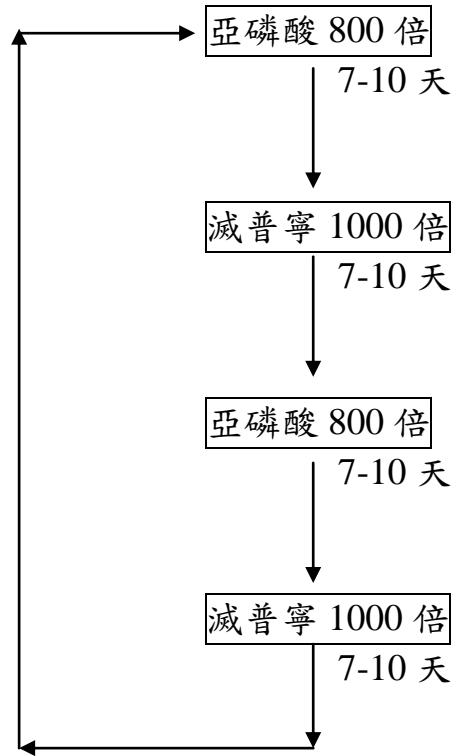
十五、土壤處理

- (一) 罹病土壤：灌藥處理、浸水、噴施尿素或土壤消毒。
- (二) 浸水或維持田區土壤濕潤，防治長角象鼻蟲。

十六、輪作或種植綠肥

疫病與白絹病共同防治：

由於疫病與白絹病均為芋栽培之重要病害，且可存活於土壤及殘株，若能於幼苗期加強管理，培育健康、優質種苗，配合土壤處理，當可有效抑制病害之發生。於幼苗種植後依下列順序輪流灌注植株及植株鄰近土壤，以防除疫病及白絹病。施藥間隔為 7-10 天，輪流施用方式如下方圖示：



疫病



芋頭疫病不同發病期之病徵

白絹病



芋頭白絹病在葉片上之病徵



芋頭白絹病在莖上之病徵，嚴重時萎凋並產生褐色菌核。



芋頭白絹病在地下塊莖之病徵



罹病芋頭塊莖若未妥善處理，在貯藏期擴展至其他芋頭塊莖

日燒

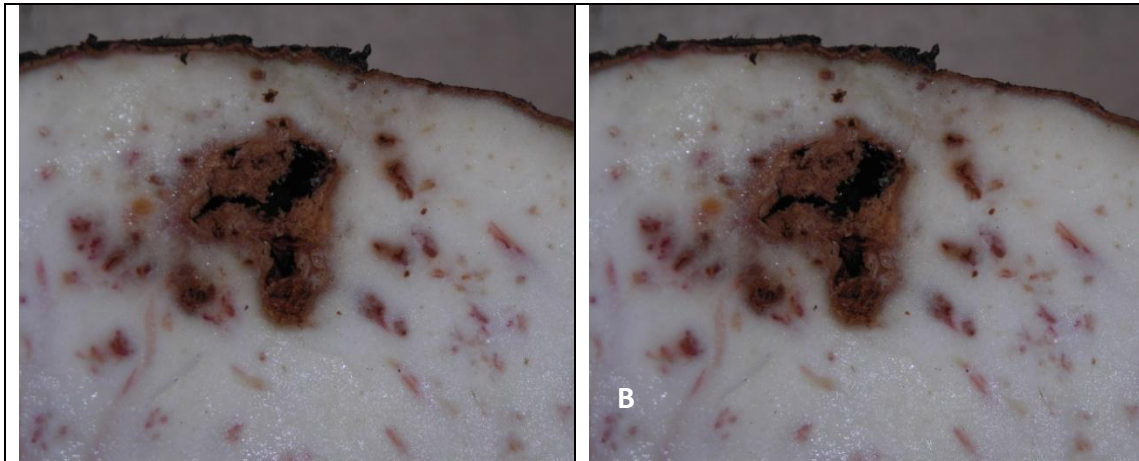


斜紋夜盜蟲

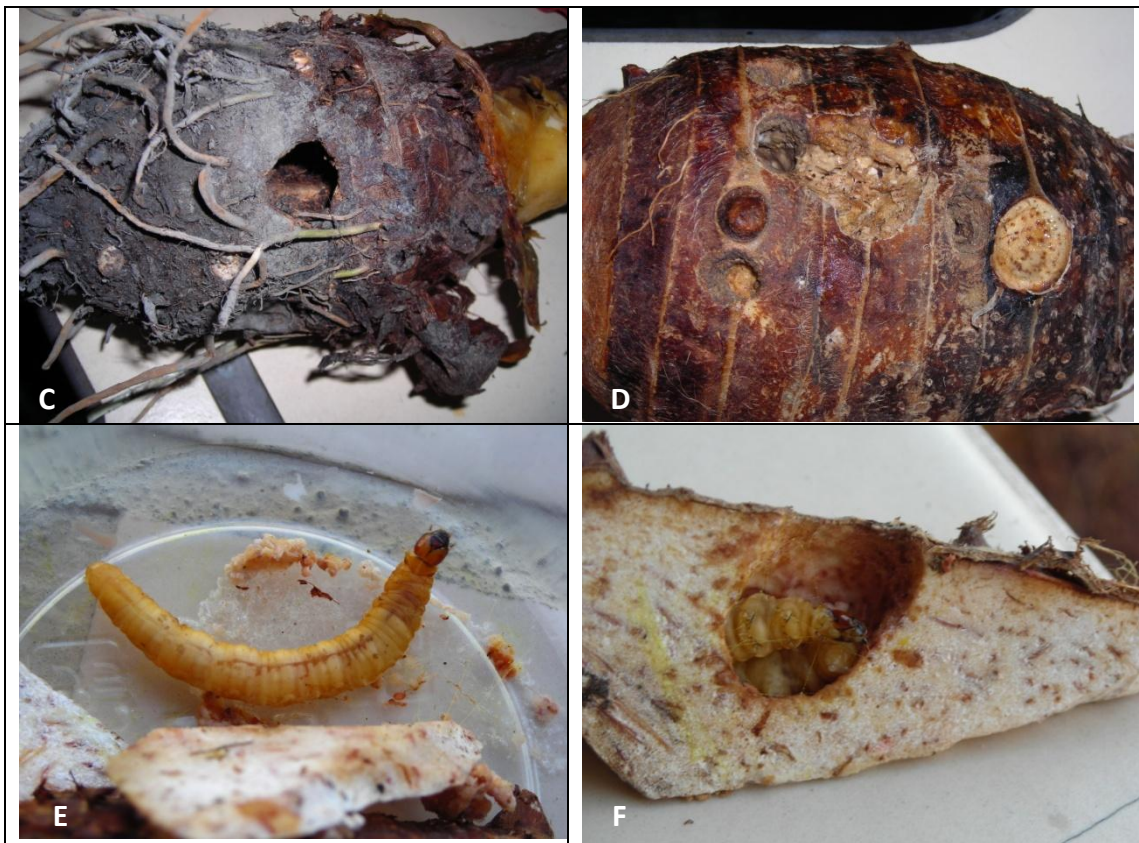


斜紋夜盜幼蟲、危害狀及懸掛性費洛蒙誘殺及監測

長角象鼻蟲(*Araecerus fasciculatus* (DeGeer))



木蠹蛾科(Cossidae)害蟲



疑似木蠹蛾科(Cossidae)之害蟲危害；木蠹蛾科(Cossidae)害蟲。